



دانشگاه علوم پزشکی و خدمات بهداشتی درمانی گیلان
مرکز آموزشی، درمانی و پژوهشی
۱۷ شهریور رشت

خودمراقبتی در نوزاد مبتلا به ”پنومونی“ (عفونت ریه)



تهیه شده در: کمیته آموزش سلامت بخش NICU
تحت نظارت: سوپروایزر آموزش سلامت

تیر ۱۳۹۹

با آرزوی سلامتی برای شما و فرزند دلبدتان برای کسب اطلاعات و پیگیری، اطلاعات تماس مرکز آموزشی درمانی و پژوهشی هفته شهریور رشت به شرح ذیل می باشد:

آدرس: رشت، خیابان نامجو، خیابان شهید سیادت، ضلع جنوبی پارک شهر، مرکز آموزشی درمانی و پژوهشی ۱۷ شهریور رشت

شماره تماس بیمارستان (بخش NICU):

(۲۷۰) - ۳۳۳۶۹۰۴۴ - ۳۳۳۶۹۳۹۱ - ۰۱۳

آدرس صفحه ”آموزش به بیمار“ بیمارستان:

<http://17shahrivar.gums.ac.ir/Xy9c>



منبع:

هاکنبری مرلین، ویلسون دیوید. ۱۳۹۴. درسنامه پرستاری کودکان ونگ. ترجمه پوران سامی، محمود بدیعی، فاطمه احدی. تهران: نشر و تبلیغ بشری. ص ۷۷۷-۷۸۲.

چگونه پس از ترخیص از فرزندم مراقبت کنم؟

- از تماس با افرادی که مبتلا به سرماخوردگی هستند اجتناب کنید.
- از قرار دادن نوزاد در معرض دود سیگار خودداری کنید.
- پوشاک و ملافه های تخت را به طور مکرر تعویض کرده تا از لرز جلوگیری شود.
- دستهای خود را قبل و بعد از تماس با فرزندتان با آب و صابون بشویید.

در صورت بروز علائم زیر به پزشک مراجعه کنید:

- * تنفس تند و مشکل همراه با صدای زجر تنفسی
- * کبودی مخاط و اطراف لبها
- * عدم توانایی بیمار برای تغذیه
- * و هر حالتی که نشاندهنده ی بدتر شدن حال عمومی نوزاد باشد مثل افزایش درجه حرارت بدن

توصیه های خودمراقبتی

نحوه مصرف داروی خوراکی چگونه است؟

ابتدا با توجه به دستور داخل شیشه آن را حل کرده (قبل از هر بار مصرف باید شیشه را تکان داده شود) و سپس طبق دستور پزشک مقدار داروی صحیح را با سرنگ کشیده و حداقل نیم ساعت قبل شیردهی به نوزاد داده شود. بهتر است نوزاد را به حالت نیمه نشسته قرار دهید و از گوشه داخلی دهان به آرامی دارو را داخل دهان بریزید.

چگونه ایمنی فرزندم را رعایت کنم؟

به اتصالات نوزاد مانند سرم توجه نموده و هنگام خارج کردن نوزاد از انکوباتور احتیاط کنید.

وضعیت قرارگیری مناسب نوزادم چگونه است؟

در صورت ابتلا ریه راست نوزاد به پهلو چپ و در صورت ریه چپ نوزاد به پهلو راست بخوابد و در صورت ابتلا هر دو ریه نوزاد را طاقباز بخوابانید.



پنومونی چگونه درمان میشود؟

پنومونی ویروسی: که از نوع باکتریایی شایع تر بوده و درمان آن علامتی است و شامل بخور خنک و مرطوب، تب بر، مصرف مایعات و فیزیوتراپی قفسه سینه می باشد.

پنومونی باکتریال: معمولاً آنتی بیوتیک تزریقی آغاز میشود و پس از چند روز به آنتی بیوتیک خوراکی تبدیل میشود و درمانهای دیگر آن شامل اکسیژن و فیزیوتراپی می باشد.

پیشگیری از عوارض بیماری و روش برخورد با آن چیست؟

تجمع هوا در فضای ریه ها با علائم درد سینه، تنگی نفس، تلاش تنفسی شدید از عوارض پنومونی می باشد. که با گرفتن عکس از ریه مشخص شده و با گذاشتن لوله در سینه و خارج شدن هوا و ترشحات داخل ریه بهبود می یابد.

تغذیه صحیح نوزاد من در زمان ابتلا به این بیماری چگونه

است؟

در بعضی شرایط برای مدتی (طبق دستور پزشک) تغذیه بیمار از راه دهان باید قطع شود که در این مدت از مواد مغذی از طریق مایعات تزریقی جبران میشود. و مجدداً با نظر پزشک تغذیه دهانی آغاز میشود.

والدین گرامی با آرزوی شفای عاجل برای فرزند دلبدتان، مطالب زیر جهت افزایش آگاهی شما در مورد بیماری فرزندتان می باشد لطفاً به نکات زیر توجه فرمایید:

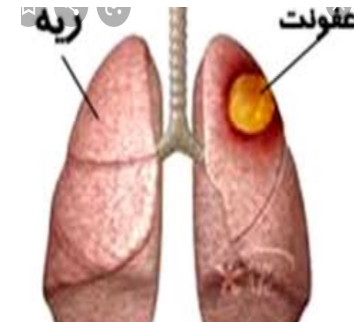
پنومونی چیست؟

عفونت و التهاب بافت ریه است که به طور شایع در شیرخواران و در کودکان خردسال رخ می دهد. که دو نوع عمده دارد :

۱- ویروسی ۲- باکتریال

شایعترین علائم پنومونی چیست؟

- سرفه خشک یا همراه با خلط غلیظ
- تنفس مشکل (سریع و سطحی)
- تب یا لرز شدید
- درد قفسه سینه
- ضربان قلب تند
- بی اشتها



چگونه پنومونی تشخیص داده میشود؟

گرفتن شرح حال

عکس و اسکن ریه

مطالعات آزمایشگاهی